



贵阳中医学院

2016-2017 学年本科教学质量报告

贵阳中医学院
2017年11月

目 录

前 言.....	3
一、本科教育基本概况	4
(一) 办学方向与定位.....	4
(二) 本科专业设置情况.....	4
(三) 在校生基本情况.....	5
(四) 招生情况.....	5
二、师资与教学条件	7
(一) 师资队伍结构.....	7
(二) 师资队伍建设.....	8
(三) 教学经费投入情况.....	10
(四) 教学基本设施.....	11
三、教学建设与改革	11
(一) 专业建设.....	11
(二) 课程建设.....	12
(三) 教材建设.....	13
(四) 实践教学.....	13
(五) 创新创业教育.....	16
四、质量保障体系	17
(一) 建立健全教学质量保障体系.....	17
(二) 巩固教学中心地位, 完善评价体系.....	21
(三) 加强过程管理, 完善监控环节.....	22
(四) 强化教学评价, 提升教学质量.....	23
五、学生学习效果	23
(一) 毕业生情况.....	23
(二) 毕业生就业概况.....	24
(三) 用人单位评价.....	24
六、特色发展	26
以苗医药为代表的民族医药教育是我校的办学特色.....	26
七、问题与对策	32

前 言

贵阳中医学院创建于 1965 年，是贵州省唯一的中医药类高等院校。建校以来秉承“厚德明志，笃学力行”的校训，坚持“发展为先、质量为本、创新为源、育才为用”的办学理念，以培养高级中医药人才为己任，现已发展成为以中医药为主、多学科支撑、办学层次较为齐全，集教学、科研、医疗为一体的中医药本科院校。我校 1978 年开始研究生教育，1981 年获得硕士学位授予权，是国务院学位委员会批准的首批硕士学位授予单位之一，2004 年被列为贵州省 9 所重点支持建设高校之一，2007 年在教育部本科教学工作水平评估中获评优秀，2016 年成为国家中医药管理局和贵州省人民政府共建高校。2016 年 11 月，我校中医学专业接受教育部中医学类专业教学指导委员会认证考察，专家组现场反馈结果为“完全认可”。同年 12 月，顺利通过教育部本科教学审核评估。

我校现有花溪、甲秀等 2 个校区，占地 1612 亩，总建筑面积 49.54 万平方米，总占地面积是 107.53 万平方米。学校以医学、理学、管理学为主要学科门类。学校有 3 个一级学科硕士授权点、20 个二级学科硕士授权点、4 个专业硕士学位授权点，21 个本科专业，已有 36 届硕士毕业生。现有全日制在校生 13222 人，其中本科生 11915 人，占 90.11%，有专任教师 796 人，生师比为 15.76 : 1。36 名教师被国内多家高校聘为博士研究生导师，招生培养博士生。现有“国医大师”1 人、“全国名中医”4 人、国家中医药专家学生经验继承工作指导老师 17 人、首批全国骨伤名师 1 人、贵州省名中医 50 人。

学校校园占地面积 1292.38 亩，花溪大学城新校区总投资 17.17 亿元，已于 2014 年建成并整体搬迁入驻。学校有 2 所直属附属医院，6 所非直属附属医院，26 所教学医院。两所直属附属医院均为三级甲等医院。第一附属医院即贵州省中医院，为“全国重点中医院建设单位”、“卫生部全国骨伤医师进修基地”和“国家中医药管理局苗医苗药治疗慢性疼痛重点实验室建设单位”，第二附属医院即贵州省中西医结合医院，为“国家中医药管理局重点中西医结合医院”。学校有 1 个国际重点（培育）学科，31 个省部级重点学科（含国家中医药管理局重点学科 18 个）、5 个省部级重点实验室。2017 年，我校在省一流大学重点建设项目申报上，共获得 21 项立项资助，其中专业重点建设项目 4 个，平台重点建设项目 3 个，师资团队重点建设项目 3 个，课程重点建设项目 11 个（1 个为培育项目）。

一、本科教育基本概况

（一）办学方向与定位

学校坚持社会主义办学方向，适应健康中国战略和中医药事业发展需求，立足贵州地方经济社会发展需求，响应贵州大健康产业的发展，总结我校中医药学科发展规律和学校办学历史积淀，结合民族地区民族医药事业发展和我校民族医药研究及人才培养成果与经验，明确了学校的办学定位。

学校类型定位：教学研究型大学；

办学层次定位：以本科教育为主，大力发展研究生教育，积极发展继续教育；

学科结构定位：以中医药为主体，多学科支撑，协调发展；

人才培养定位：适应经济社会和中医药事业发展需要，满足人民群众健康需求，培养品德优良，身心健康，基础扎实，具有实践能力和创新精神的中医药高级人才；

发展目标定位：办学实力进一步增强，办学特色进一步彰显，教育国际化水平进一步提升，努力把学校建设成为特色鲜明、区域一流、在国内外有一定影响力的中医药大学；

服务面向定位：立足贵州，面向全国，积极参与经济建设和社会发展，为打好扶贫脱贫攻坚战、全面建设小康社会服务，为我省健康产业发展、构建绿色和谐社会服务；

特色定位：坚持走特色发展的道路，发展以苗医药为代表的民族医药教育事业。

（二）本科专业设置情况

目前学校设置专业，涵盖了医学、理学、工学、法学、管理学等学科门类。学校现有 21 个本科专业，2016 年招生的专业有 18 个，同年申报并获批 2 个新专业，医学信息工程和公共事业管理专业。我校中药学、针灸推拿学、药物制剂和中西医临床医学 4 个专业为教育部特色专业。

表 1-1 2016 年贵阳中医学院本科专业一览表

所属部门	专业（方向）名称	学制	备注
药学院	中药学	四年	
	药物制剂	四年	
	制药工程	四年	
	药学	四年	
	中药制药	四年	
	中草药栽培与鉴定	四年	
	生物制药	四年	
护理学院	护理学	四年	
骨伤学院	中医学（骨伤特色班）	五年	
针灸推拿学院	针灸推拿学	五年	
	康复治疗学	五年	
第一临床医学院	中医学	五年	
第二临床医学院	中西医临床医学	五年	
医学人文学院	法学	四年	
	应用心理学	四年	
	劳动与社会保障专业	四年	
	公共事业管理	四年	2016 年招生
体育健康学院	运动康复	四年	
信息工程学院	医学信息工程	四年	2016 年招生

（三）在校生基本情况

学校具备了较完整的人才培养层次，普通全日制在校学生 13222 人，其中普通本科生 11915 人，普通本科生占全日制在校生总数的 90.11%。

（四）招生情况

我校面向全国多个省（直辖市）招生，实行平行志愿录取，录取平均分均高于当地二本线，招生生源数量充足。

1. 2016 级新生录取分数情况

我校招生省份均实行平行志愿录取，录取平均分数线高出当地二本线情况如图 1-1。

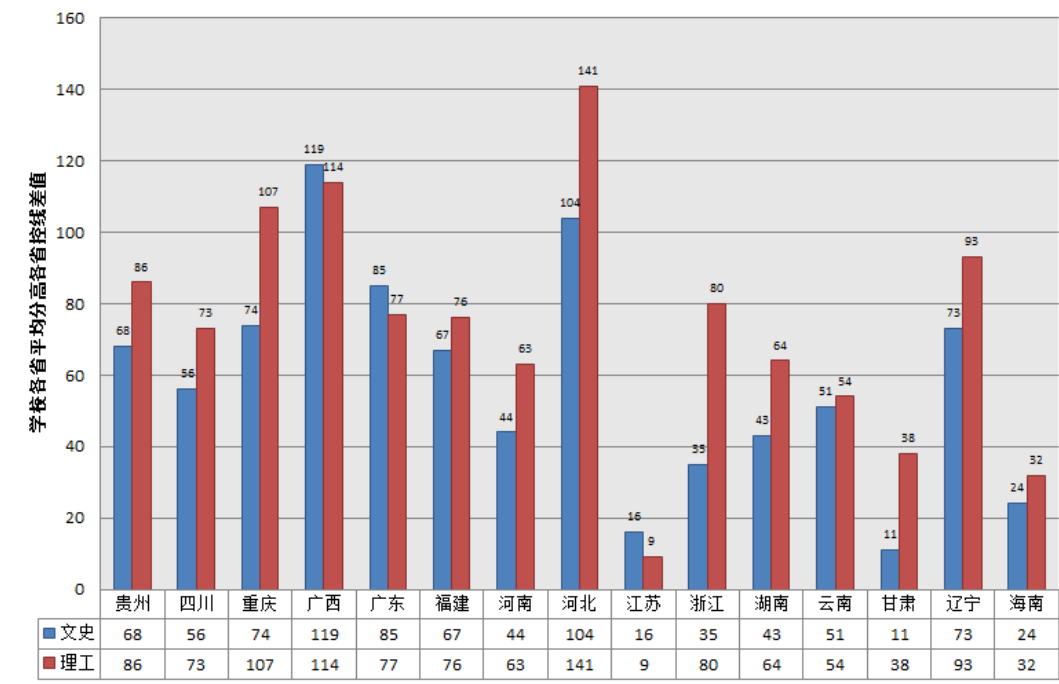


图 1-1 2016 新生平均分高出当地二本线情况

2. 计划招生数与实际录取数及报到人数

2016 年我校计划招生数 2452，实际录取人数 2452，其中少数民族预科升入 275 人；最终报到 2386 人。

3. 生源分布地区

我校面向全国多个省（直辖市）招生，2016 年新生报到人数各省情况见下表 1-2。

表 1-2 2016 高招录取新生报到人数各省，地区生源分布情况

省份	贵州	四川	重庆	广西	广东	福建	河南	河北	江苏	浙江	湖南	云南	甘肃	辽宁	海南	合计
录取人数	2163	22	16	26	18	20	13	7	18	25	15	16	9	8	10	2386

二、师资与教学条件

（一）师资队伍结构

生师比 学校现有专任教师 796 人，普通全日制在校学生与专任教师比 15.76 : 1。

职称结构 具有高级专业技术职务的专任教师 409 人，其中正高级职称 100 人，占专任教师数的 12.56%；副高级职称 309 人，占专任教师数的 38.82%；中级职称 246 人，占专任教师数的 30.90%（图 2-1）。

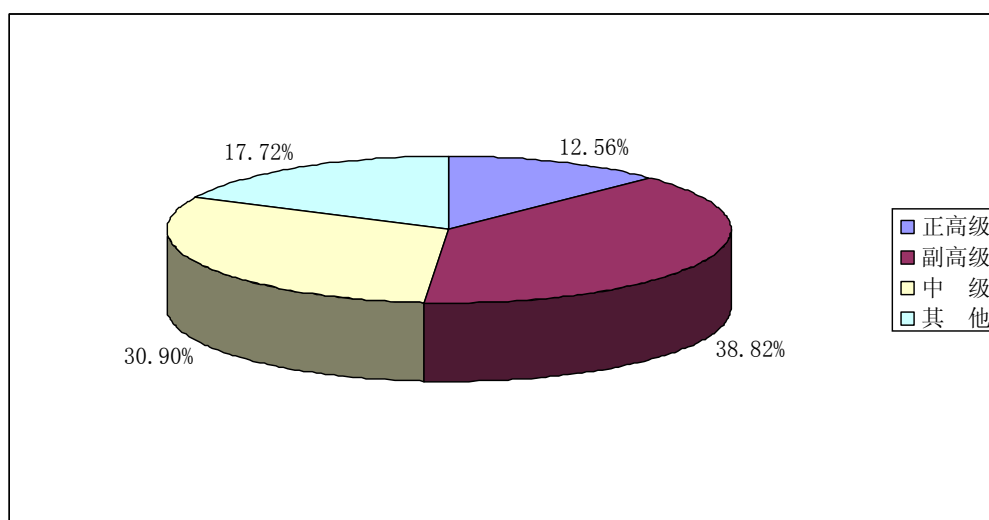


图 2-1 贵阳中医学院 2016~2017 学年专任教师职称结构图

年龄结构 35 岁以下的教师 291 人，占专任教师总数的 36.56%；36~45 岁的教师 316 人，占专任教师总数的 39.70%；46~55 岁的教师的教师 144 人，占专任教师总数的 18.09%；56 岁以上的教师 45 人，占专任教师总数的 5.65%。（图 2-2）

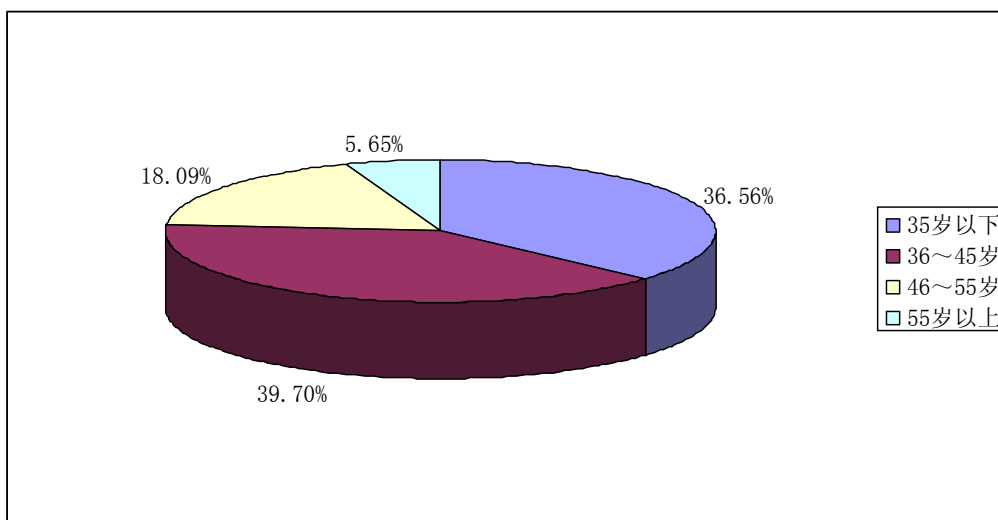


图 2-2 贵阳中医学院 2016~2017 学年专任教师年龄结构图

学位结构 具有研究生以上学历的有 559 人，占专任教师数的 70.23%。具有硕士学位的教师 389 人，占专任教师总数的 48.87%。具有博士学位的教师 170 人，占专任教师总数的 21.36%。（图 2-3）

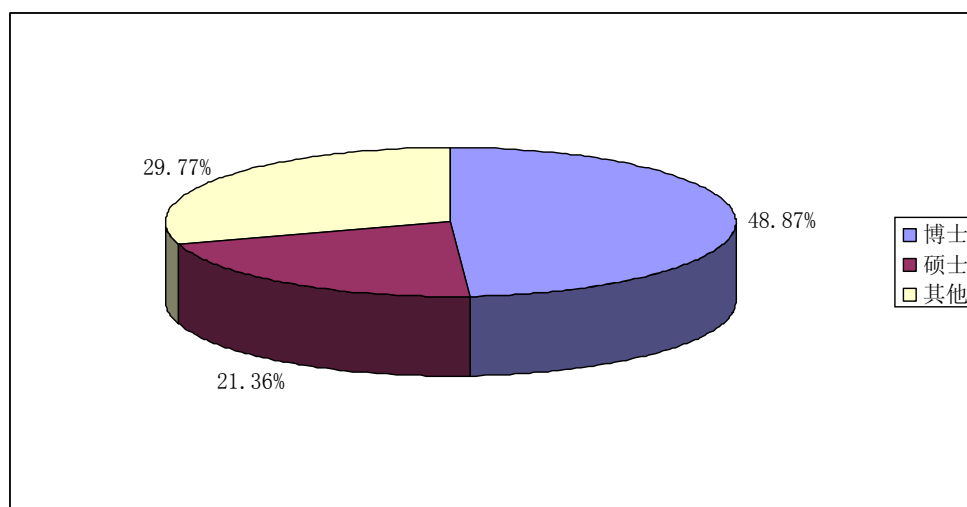


图 2-3 贵阳中医学院 2016~2017 学年专任教师学位结构图

（二）师资队伍建设

学校高度重视师资队伍建设工作，不断探索我校师资队伍建设的思路。2016 年8 月又成立了教师教学发展中心。作为教师教学发展服务机构，以促进教师可持续发展，不断提升教学与学术能力为宗旨，致力于为教师教学提供服务与支持，搭建提升教师教学能力发展的交流平台，通过多种形式加强对教师的培

训和培养，帮助教师进行教学职业生涯设计与规划，不断满足教师个性化、专业化发展需求。为规范和促进教师职业生涯的可持续发展，我校制定了《贵阳中医学院师资队伍“十三五”发展规划》、《贵阳中医学院关于进一步加强人才建设和科技创新的实施意见》等相关文件，为教师发展提供机会和条件。

完善青年教师培养制度，加强对青年教师的培养力度，加快中青年学术骨干队伍建设，加快青年教师快速成长。增加教师教学发展中心人员配备，不断完善教师培训机制建设，多措并举提升教师教学能力。一是我校增加了2017年的教师培训、竞赛经费预算，较去年增加约50%；二是组织各二级学院举行教师教学基本功竞赛，提升教师教学能力；三是组织校级专家对参加全国青年教师基本功竞赛的选手进行教学设计、教学论文、现场教学等环节的培训指导；四是选派近20人次参加教育部中医、中药教指委举办的青年教师能力提升观摩大会。五是积极推行基础医学院、药学院青年教师导师制试点工作，考核合格的导师，每人每年给予1000元津贴补助。六是为帮助教师特别是青年教师提高教学能力，组织开展了教学名师随堂观摩教学活动，并将以上培训内容计入教师的继续教育学时。

同时，为鼓励教师特别是青年教师外出进修培训及在职学历提升，我校出台了《贵阳中医学院专业技术人员培养规定》，为保证教师不因外出进修学习待遇受影响，文件明确指出，教师外出进修学习期间参照管理人员发放奖励性绩效工资，同时还将教师进修经历与职称聘任挂钩；为鼓励教师出国进修访问，文件还规定，对出国进修访问的教师，在享受国内进修培训待遇的基础上，每月还增加1000元生活补贴，学成回国后，安排2万元科研启动基金。

2017年，我校预算3600万元引进高层次人才，力争引进60名博士人才，截止8月31日，已基本完成60名博士的引进工作，切实解决高层次人才严重不足的瓶颈问题。同时，我校积极推进与广州中医药大学合作开展在职人员攻读临床医学博士专业学位工作，2017年选送31人到广州中医药大学攻读博士专业学位。通过引进与培养途径，不断增加教师中博士比例，向教学研究型大学转变。

2016-2017年，学校以全面提高师资队伍素质为中心，以优化结构为重点，优先配置重点专业的师资队伍资源，努力建设一支数量足够、专兼结合、结构合理、素质优良，符合我校人才培养目标要求的教师队伍。

表 2-1 2016 年我校教学竞赛获奖教师一览表

序号	参赛项目	获奖教师	获奖等级
1	第四届“中医药社杯”全国中医药院校青年教师教学基本功竞赛现场教学	康继红	国家级三等奖
2	第六届全国高等医学院校青年教师教学基本功比赛	刘顶鼎	国家级三等奖

3	第二届“中医药社杯”高等学校中药学专业青年教师教学设计大赛	谢军丽	国家级三等奖
4	高校思想政治教育改革与发展论坛“微课竞赛”征文评比	刘维民	省级一等奖
5	第三届全省高校青年教师教学竞赛	施建南	省级三等奖
6	第七届“外教社杯”全国高校外语教学大赛贵州赛区总决赛	余英	省级三等奖
7	第七届“外教社杯”全国高校外语教学大赛贵州赛区总决赛	华维	省级三等奖
8	第三届全省青年教师教学竞赛（人文社会科学组）	黄彬	省级二等奖
9	贵州省第三届高校辅导员职业能力大赛	刘嘉洋	省级三等奖

（三）教学经费投入情况

2016 年学校坚持以科学发展观为指导，坚持贯彻、执行会计法、《事业单位财务规则》、《事业单位会计制度》、《贵州省高等学校财务管理办法》，严格执行“收支”两条线管理；严格执行上级批准的收费标准和收费项目，认真仔细编制全年的收支预算并严格执行。坚持强化综合财务预算管理，增收节支，开源节流，合理安排经费，保障四项教学经费、教学建设等重大建设项目投入。

表 2-2 2016 年本科教学质量工程生均经费统计表

项 目	数量
教学经费总额（万元）	5875.32
学校年度教学改革与建设专项经费（万元）	2014.77
生均教学日常运行支出（元）	1826.54
教学改革支出（万元）	152
专业建设支出（万元）	226
实践教学支出（万元）	1262.16
生均实践教学经费（元）	1059.30

（四）教学基本设施

教学用房 学校行政用房总面积 261135 平方米，教学科研及辅助用房面积为 214853 平方米，实验室、实习场所面积 43538 平方米，满足教学、生活的需求。

仪器设备 学校拥有教学、科研仪器设备资产总值达 16650 万元，当年新增教学科研仪器设备值为 1981 万元。

表 2-3 教学、科研仪器设备情况

项目		学校情况
教学、科研仪器设备	资产总值（万元）	16650.06
	生均（万元）	1.20
	当年新增（万元）	1981.89
	当年新增所占比例（%）	13.51

图书文献 图书馆现有馆藏纸质文献 1120062 册，生均 80 余册，当年新增纸质图书 230266 册；电子图书 1033000 册，当年新增电子图书 153000 种，纸质期刊 1210 种。学校拥有较完善的现代电子图书系统和计算机网络服务体系，所有教室均配备多媒体教学设备，学校被评为“全国高校十年后勤社会化改革先进院校”。

三、教学建设与改革

（一）专业建设

根据《贵州省新医药产业发展规划（2014-2017 年）》中提出的把发展新医药大健康产业作为助推贵州省产业结构调整 and 转型升级的抓手，不仅为我校服务社会提供了新的机遇和平台，同时也为我校自身发展改革提供了新机遇。同时为全面贯彻落实《国家中长期教育改革和发展规划纲要（2010-2020 年）》，进一步提升我校综合实力，使我校专业建设工作更加科学、规范、有序，2015 年我校制定了中医学、中药学、运动康复等专业的建设发展规划。根据贵州大健康医药产业发展战略，围绕“健康养生、健康医药、健康医疗、健康养老、健康药食材、健康运动”六大

专项。不断加强专业内涵建设，截止 2017 年 8 月底，我校共有本科专业 21 个，其中教育部特色专业 4 个，省级特色专业 4 个，省级专业综合改革项目 4 项，国家级专业综合改革项目 1 项。2017 年，我校在省一流大学重点建设项目申报上，共获得 21 项立项资助，其中专业重点建设项目 4 个，平台重点建设项目 3 个，师资团队重点建设项目 3 个，课程重点建设项目 11 个（1 个为培育项目）。

增加对新办专业的投入，合理分配教学经费的同时向新专业倾斜，对每年的新专业提供一定的专业建设经费，设置了专业负责人，制定了《贵阳中医学院专业建设管理办法》，严格要求每个专业的建设和发展。依托新医药大健康产业，我校将根据贵州地方社会经济发展与大健康产业需求，不断调整校内专业结构和学科方向，着力培养中医药专业紧缺人才、苗医药特色专业人才、养生保健康复等技术技能人才，为贵州地方经济建设和社会发展提供人才服务。

（二）课程建设

2016 年我校完成了新版人才培养方案的修订，进一步优化整合课程结构，突出主干，加强综合和学科交叉，使课程体系更为科学。2016 年开设专业课 338 门，公共必修课 36 门，限制性选修课 68 门，公共选修课 81 门，网络公选课 100 余门。截至 2016 年底，国家级双语教学示范课程 1 门（实验针灸学双语教学示范课程），国家级精品视频公开课 2 门，省级精品课程 13 门，校级精品课程 41 门，校级精品视频公开课 12 门，形成了校级、省级、国家级三个层次精品课程建设格局。2016-2017 年，大学城高校互选课继续运行，鼓励学生交叉互选课程，学习、感受其他学校不同类型，不同教学风格的课程。这样的改革探索，意在提高大学城学生综合素质，通过丰富的课程、精彩的学术论坛能使同学们得到了更加丰富的学术滋养和实践能力提升。

2017 年，我校与智慧树网络教学平台、超星泛雅平台联合推出了《贵州省情教育教程》、《药膳学》、《老年病学》等校内慕课，共有 5000 多人次参与了校内慕课的学习。在《贵州省情教育教程》的直播见面课上，老师通过直播平台与选课的学生进行了实时互动，这种新颖的教学方式不仅让学生积极性增强，也使教师在工作量减轻的同时及时获得学生的学习反馈，更好的进行课程思考。改革课程考核方式，倡导与推行形成性与终结性相结合的考核方式，并制定《贵阳中医学院关于强化形成性评价的指导意见》，帮助教师通过形成性评价，在授课和考试中，突出考查学生运用知识分析、解决问题的能力，注重学生平时学习效果及实践能力的考核；研究探索基于网络时代学生学业成绩评价方式方法改革。

表 3-1 专业培养方案学分结构

学科门类	法学	教育学	理学	工学	医学	管理学
所含专业数	1	1	1	3	12	3
专业平均总学分	195.00	216.00	189.00	198.00	217.75	194.33
专业平均实践教学环节 学分比例 (%)	29.74	42.13	34.39	34.49	38.59	29.86

（三）教材建设

1. 加强教材选用，服务专业目标

为规范教材使用，让教材更加适应专业培养目标，学校制定《贵阳中医学院教材建设和选用管理办法》，根据专业课程教学大纲优先选用“普通高等教育国家级规划教材”、“教育部教学指导委员会推荐教材”、国家及省部级获奖优秀教材，优先选用近三年出版的新版教材。鼓励选用适合我校学生学习特点或符合地方经济发展需求自编（主编、副主编）公开出版的教材。严禁使用盗版盗印等侵犯版权的教材。

2. 推进教材建设，丰富课程资源

积极鼓励教师参加教材编写，尤其是自编教材。学校设立专门的教材建设经费，用于教师参编教材的差旅费、教材奖励、征订教师用书和建设校本教材的费用等。近三年我校教师主编、参编教材成果显著。2016 年我校教师参编教材供给 132 部，其中 76 部获批国家级十三五规划教材，其中主编 10 人，副主编 29 人。

（四）实践教学

以学生能力培养为核心，医教协同为重点，积极构建了以课内实验实训和实习见习为主体，课外专业实践和综合实践为两翼的实践教学体系。医学类相关专业构建了以临床技能和临床实践能力为主的实践教学体系，在实践教学之中，始终坚持走出去的方式，加大与各兄弟院校之间的交流。药学类相关专业构建了以基础能力、科研思维能力和创新实践能力为主的实践教学体系，人文类相关专业构建了以案例分析、社会调研、管理实践为主的实践教学体系，全面培养学生的实践能力。

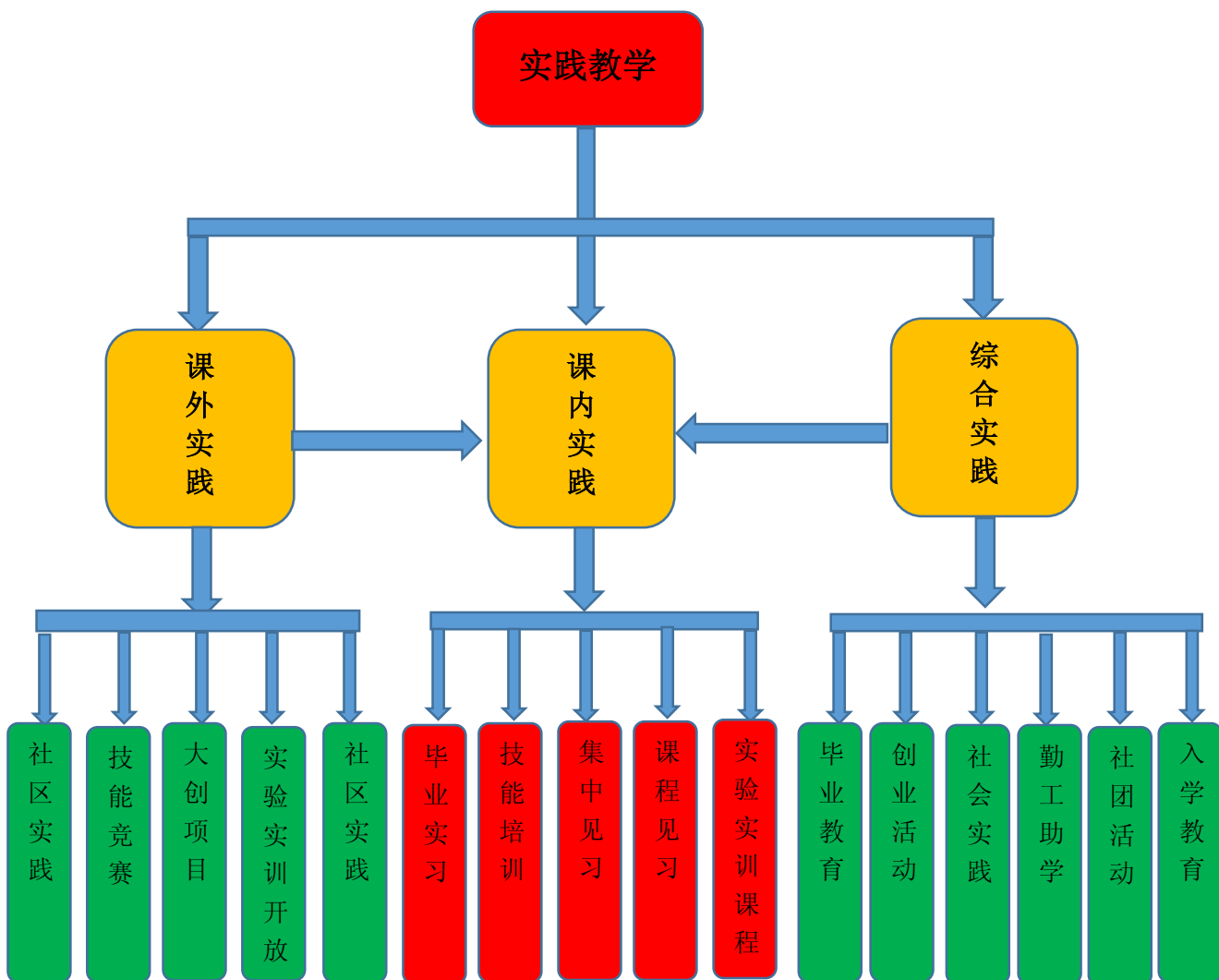


图 3-1 贵阳中医学院实践教学体系示意图

1. 实践教学基地建设

(1) 校内实验（实训）室建设：2017 年，新建 GMP 实践教学模拟中心、标本馆。

(2) 校外实习或实训教学基地建设：我校充分发挥技术资源优势，积极与地方政府、行业协会、企业、科研院所开展合作。目前，拥有 110 个实践教学基地，其中医学类（包括中医、骨伤、针推等专业）39 个，护理类 17 个，药学类 47 个，人文科学类 7 个。学校现有教学类实验室 14 个，建有教学实验中心 6 个，其中国家级实验教学示范中心 1 个，省级实验教学示范中心 3 个，校级实验教学示范中心 3 个。为优化临床教学资源，提高我校医学专业实习生培养质量，加强了我校实践教学基地规范化建设，加大了学校与实践基地间联系，为学校与教学基地间构建合作共建的关系提供了有效的机制保障。在进一步落实“早临床、多临床、反复临床”的医学人才培养指导意见下，继续推动我校医学专业的学生社区卫生服务中心见

习，在掌握相关医学知识基础上，通过在社区卫生服务中心学习，加强对基层公共卫生知识和医疗保健的了解。联合教评中心，会同各相关二级学院开展对实践教学基地例行巡查，随时掌握学生在实习期间的生活、学习及思想动态。并针对相关问题与基地进行沟通。为保证学生顺利完成实习提供保障。

表 3-1 贵阳中医学院实验教学示范中心一览表

序号	名 称	级 别	批准时间
1	中药学实验教学示范中心	国家级	2012 年
2	中医学实验教学示范中心	省 级	2009 年
3	基础医学实验教学示范中心	省 级	2012 年
4	针灸推拿实验教学示范中心	省 级	2013 年
5	护理实验教学示范中心	校 级	2014 年
6	医学人文实验教学示范中心	校 级	2015 年

2. 深化实验教学改革，推进实验室开放

(1) 深化实验教学改革

学校加强实验项目建设，增加综合设计型实验比例，对首开的综合性、设计性实验项目施行双倍课酬，有综合性、设计性实验的课程占实验课程门数的比例达到 95%；鼓励教师开展实验教学改革，近三年实验教学方面教改立项达 61 项；积极进行实验课程改革，整合实验教学资源，独立设置 24 门实验课，编写并出版实验教材讲义 8 种，实验项目开出率 100%。

(2) 积极推进实验室开放

学校教学类实验室近年来面向本科生尝试开放，制定《贵阳中医学院教学实验室开放管理办法》等文件，完善了实验室开放管理制度，逐步提高实验室开放程度，最大限度充分利用实验室教学资源，提高教学设施使用效率，为学生自主学习、大学生创新创业训练项目、学生科研训练等提供更多的空间。目前全校多数实验室面向本科生开放，在提高学生创新精神与实践能力方面发挥了重要作用。

3. 加强实习教学管理，确保人才培养质量

不断深化实习教学改革，完善实习教学质量保障体系。学校制定有《贵阳中医学院实习生管理办法》、《临床实习相关教学管理文件》等管理文件，明确各专业必须根据培养方案要求科学制定并落实实习计划，确保毕业实习时间充足，并保证实习内容有效完成。同时，学校优先保障实习实训经费，新增教学经费优先投入实习实训、实习基地等实践教学方面。

2013 年以来,全面推行暑期生源地见习,在医学专业广泛开展临床教学模式改革,完善实习教学标准,规范出科考核、教学查房、小讲座、疑难病案讨论,推行客观结构化临床考试(OSCE);对于非医类专业开展针对性的专题实习,有效提升了学生的实践能力。同时,学校加大实习教学检查督导力度,不断强化激励机制,构建并不断完善实习教学规范化管理体系。

(五) 创新创业教育

学校认真贯彻落实有关促进大学生“大众创业、万众创新”的文件精神,于2016年9月成立大学生创新创业教育中心,全面推进学生创新创业教育。学校积极举办各级各类创新创业活动,要求校外创业指导老师来校进行“应届毕业生就业与创业”、创客沙龙、创客大讲堂等系列培训讲座,举办大学生“就业·创业”大赛,遴选首批待孵化的学生创业项目。在各二级学院中挂牌成立“大学生创客技能实训室”,搭建学生创新创业平台。

深化校企合作,推动创新创业。学校与贵州省大健康医药产业联盟签署合作协议,共建“贵州省大健康医药产业创客空间”。目前,学校学生活动中心已基本完工,其中建有大学生创客空间以及大学生创业团队孵化基地,对切实推进大学生创业教育和激励广大学生积极投身创新创业新浪潮起到了积极促进的作用。2016年9月20日-21日,学校承办了由贵安新区大学城管委会主办的“创响中国-贵安站巡回接力创客系列活动”,共1400余名师生参与其中。通过活动,提升了学校在校大学生对创业创新的认识,推动了学校大学生创业创新活动的进一步发展。

为不断提升在校学生的综合素质和培养学生的国际化视野,近年来我校共选派了28名同学赴中国台湾地区弘光科技大学、元培医事科技大学、辅英科技大学、大仁科技大学、静宜科技大学交流学习,这对完善和补充我校人才培养模式、探索符合时代要求的复合型人才具有重要的推动作用。此外,实施“卓越中药师”培养计划,不仅强化了学生科研创新能力和实践能力的培养,更加有针对性的为企业培养实用性人才。

2016年我校获得国家级大学生创新创业训练计划项目16项,省级大学生创新创业训练计划项目38项,把创新创业实践作为创新创业教育的重要延伸,通过创新创业训练计划项目的实施,来提升学生的创新精神和创业能力。

表 3-2 2016 年贵阳中医学院国家级大学生创新创业训练计划项目一览表

序号	项目名称	项目编号	项目负责人	指导教师
----	------	------	-------	------

1	地黄饮子加味对阿霉素肾炎模型大鼠血清尿酸和 β 2-微球蛋白影响的研究	201610662003	王宽琴	黄高
2	蛹虫草转化杜仲产物的降压活性研究	201610662004	冯胜兰	梁建东
3	枸杞多糖的硫酸化结构修饰及抗肿瘤活性评价	201610662007	田太芬	柏静
4	一种基于中医“精气”与“骨”关系的骨质疏松模型的建立	201610662011	覃纲	钱海兵
5	新型中药纳米乳推拿介质的研究	201610662012	陈华巧	宋信莉
6	黔产金线莲药材质量评价研究	201610662013	高云	王世清
7	苗药小花清风藤的栽培繁殖技术研究	201610662014	郑超	孙庆文
8	民族药野梦花质量控制研究	201610662015	钱金珠	危英
9	黔产南沙参品质与生态因子相关性研究	201610662017	杨川力	严福林
10	苗药红禾麻物质积累规律研究	201610662018	刘庆怀	魏升华
11	芫荽感冒止咳含片提取和成型工艺的研究	201610662020	范艳梅	徐剑
12	苗药了哥王香豆素类成分西瑞香素和伞形花内酯在大鼠体内的药物代谢动力学研究	201610662025	郑传奇	冯果
13	保健品—复方降脂茶的制备工艺及质量标准初步研究	201610662028	涂元红	刘文
14	清热类中药对高血脂症小鼠炎症分子的影响	201610662036	褚矗	俞琦
15	杏林文化传播路径与演练	201610662041	罗艺	杨长福
16	灸痊产业发展股份有限公司	201610662042	康渊泽	陈盼碧

四、质量保障体系

学校高度重视本科教学质量，积极贯彻《教育部全面提高高等教育质量的若干意见》、《省教育厅关于进一步深化高等教育教学改革提高人才培养质量的若干意见》等文件精神，结合学校情况，制定了《贵阳中医学院教学检查制度》、《贵阳中医学院教学督导专家工作实施细则》、《贵阳中医学院领导听课制度》等规章制度，为提高我校本科教学质量提供了政策依据和制度保障。

（一）建立健全教学质量保障体系

1. 确定人才培养目标，构建教学质量标准

学校重视教育教学质量，特别是迎接本科教学工作水平评估以来，加大了重视程度。制定了《贯彻教育部《关于进一步加强高等本科教学工作若干意见》

的实施意见》，明确提出要“加强教学工作评估，完善教学质量保障体系”。目前，21个专业均制定了科学合理的人才培养方案，为保障人才培养的规范实施，逐渐形成、完善了《主要教学环节质量标准》、《实验课教学质量标准》、《本科毕业论文工作规程》、《考试工作管理规定》、《见习课质量标准》等涉及理论教学、实践教学、实习实训、毕业设计、考试考核等主要环节的质量标准，并为有利于这些质量标准的规范有效实施，提供了人、财、物等条件，为本科专业人才培养方案的实施提供有效保障。为规范各类制度文件，我校印制了《教学管理规章制度汇编》、《教学质量监控手册》。目前，教学主要环节质量标准较为完善，在各教学环节中予以落实，成为质量保障体系的重要组成部分，为教学质量的提升具有重要保障作用。

2. 完善质量保障体系，内外部监控相统一

2001年，学校印发了《贯彻教育部《关于加强高等学校本科教学工作、提高教学质量的若干意见》的实施意见》，提出要逐步完善教学质量监控体系。经过多年发展，学校构建了较为完善的内部质量保障体系，主要包括五个系统，即：管理决策系统、教学目标执行系统、教学支撑系统、教学质量监控与反馈系统和教学质量激励系统，其中教学目标执行系统、教学质量监控与反馈系统是整个教学质量保障体系的核心。

3. 完善组织制度建设，健全质控保障体系

学校教学指导委员会是我校教育教学质量评价的领导机构，由教育专家、各专业代表、教学相关职能处室处长、教师代表、学生代表、用人机构代表等人员组成，系我校教学质量的仲裁机构，并对我校教学质量评价工作提出指导性意见。教学质量监控与评估中心，是学校教育评价机构和教学质量管理部门，开展学校教育教学评价、督导教学质量保障体系日常运行等质量保障工作。各二级学院（部）既是教学单位，也具有质量监控职责，基本建立了兼职质量监控队伍，确保本部门教学质量。教务处为本科教学计划、运行管理职能部门，负责组织实施人才培养过程，包括人才培养方案的制修订、教学环节质量标准的建立、过程文件的制修订、教学质量过程管理，以及与教学支撑部门联系，确保教学资源对人才培养过程提供有效保障。学校注意内部与外部质量信息的收集整理与反馈，逐步实现全员参与、全过程监控、内部质量控制与外部质量监控相结合的闭环式教育教学质量管理体系。

学校制定了《本科教育质量监控与评估工作实施方案》、《教学质量监控工作条例（试行）》、《贵阳中医学院教学督导专家工作实施细则》、《教学评估制度》、《教学管理工作评价实施方案》、《教师评学制度（试行）》、《领导听课制度》、《教学督导专家工作实施细则（试行）》、《教研室等5个建设

标准评估方案》、《教学工作经费发放办法》、《教学事故认定及处理办法》等制度文件，有效保证了质量监控体系的有效实施。在制度基础上，学校开展了评教、评学、评管、专项评估等工作，收集教学信息，为质量改进提供依据。

4. 强化管理队伍建设，监管人员结构合理

学校重视教学管理队伍建设，我校从事教学管理的人员由校长、分管教学副校长、教务处全体人员、教学质量监控与评估中心、院(部)教学院长(主任)或副院长(主任)和科教科管理人员、教学秘书等组成(详见附表 教学质量管理工作队伍结构)，是一支专兼职结合、结构合理、素质较高、相对稳定和具有奉献精神的教学管理队伍。另外，学校聘请了教学经验丰富、热爱教学工作的教师作为教学督导人员，为教学质量做坚强的技术支撑。质量管理队伍能满足本科人才培养需求。

表 4-1 教学质量管理工作队伍结构

	总数	职称					学位				年龄			
		正高	副高	中级	初级	无职称	博士	硕士	学士	无学位	35岁以下	36-45岁	46-55岁	56岁以上
校级教学管理工作队伍数量	18	3	4	2	2	7	2	13	1	2	4	9	5	0
院系教学管理工作队伍数量	49	15	14	8	4	8	11	21	10	7	12	18	15	4
校级质量监控人员队伍	4	1	1	0	0	2	0	1	3	0	2	1	1	0

5. 教学质量监控体系

由校、院(部)、室构成三级监控组织，根据管理的职能，在不同层面上实施质量监控。学院权威性的常设监督机构是教学指导委员会、专业设置委员会、教材委员会及教学督导专家组，直接指导质量监控工作。教务处教评科是质量监控执行的中心，起组织协调、信息收集、信息分析、反馈等作用；院(部)是实施教学及管理的实体，也是实施教学质量监控最重要的组织；教研室是最基层的教学单位，是实施教学及管理的最小单位，也是实施教学质量监控最直接与最关键的组织。

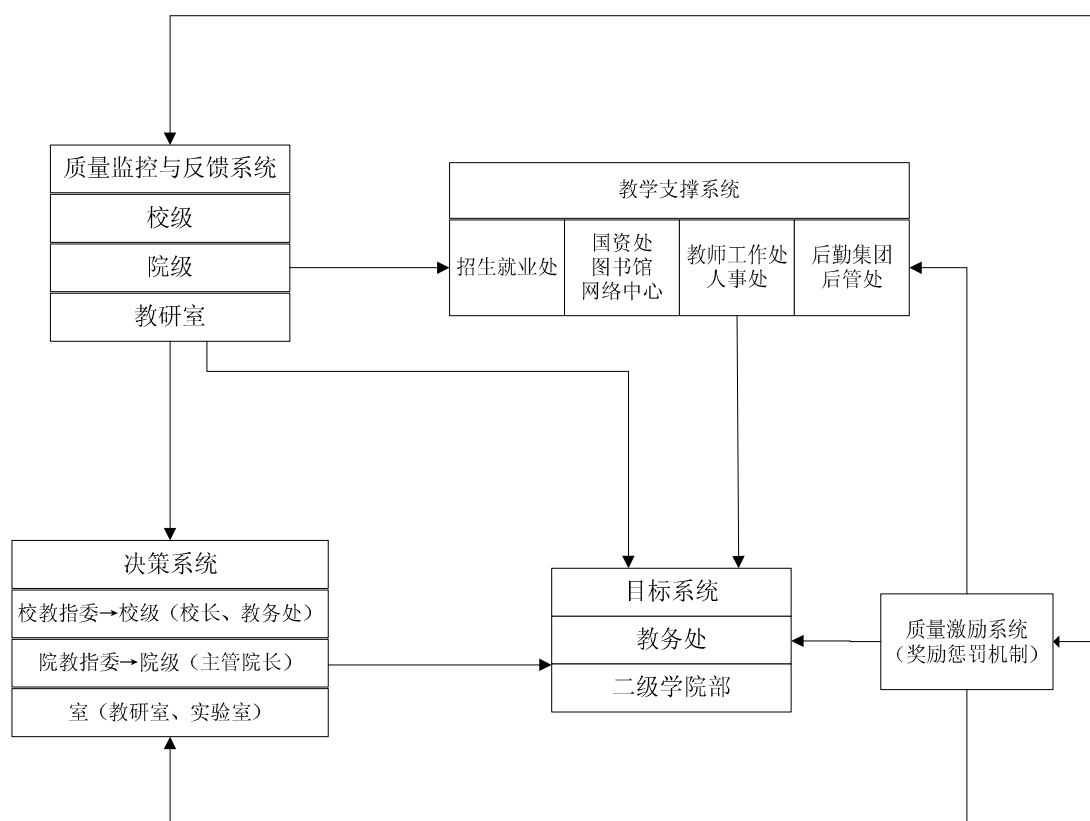


图 4-1 内部教学质量保障体系图

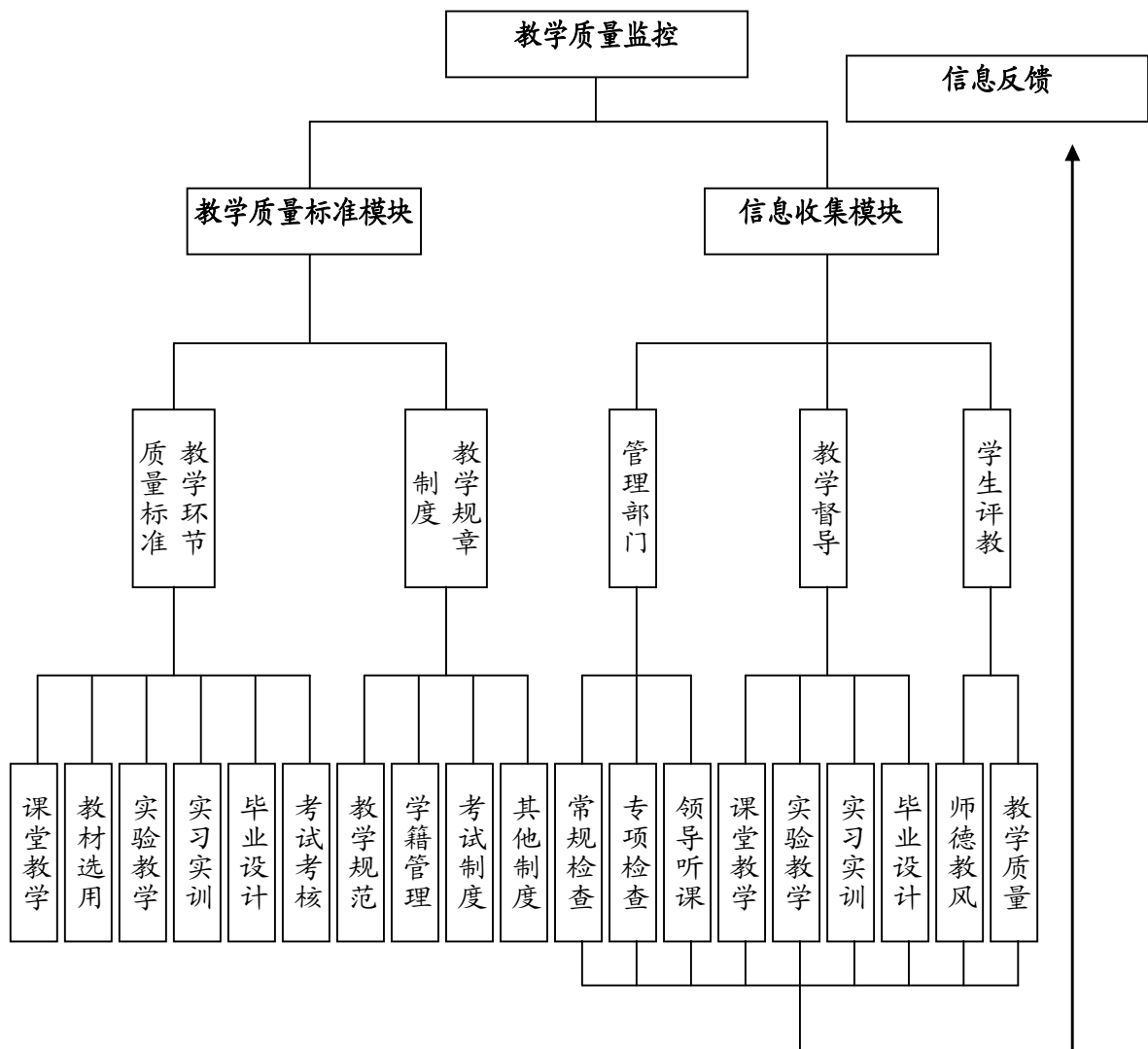


图 4-2 教学质量监控图

（二）巩固教学中心地位，完善评价体系

学校明确党政一把手是本科教学质量的第一责任人，坚持本科教学质量党政领导亲自抓，坚持本科教学工作纳入学校重要议事日程，定期召开党委会议、校长办公会议；不定期召开专题办公会议和工作调研会等，有针对性地研究解决本科教学工作涉及的有关问题。学校确立了校领导分工联系学院制度和工作机制，校领导深入学院（教学部）教学第一线了解教学情况，指导、督促教学日常工作，及时协调解决教学中的实际问题和困难。

二级学院是直接从事教学活动的基层单位，我校除了建立校级的质量监控外，还建立院级的监控体系，为使校院两级共同监控有效，又构建校院分工合作

的教学质量保障体系。进一步强化二级学院自我质量监控功能，充分发挥学院专家在学科和专业对口的优势，促进督导工作与学院教学管理的紧密结合，逐步实现督导职能由重“督”到重“导”的转变，使教学督导与评估机制运行顺畅，形成校院教学质量保障工作上下联动、齐抓共管、各有侧重的局面，建立教学质量保障的长效机制。在两级督导与评价体系中，学校职能部门和学院根据各自的职能，及时获取真实可靠的信息并加以分析处理，形成科学的评价结论，最终反馈给教学过程各个环节以及教学决策指挥系统和广大师生，使校院两级教学质量督导与评价体系的运行顺畅有效。

（三）加强过程管理，完善监控环节

教学检查。包括教学常规检查和教学专项检查。教务处、教评中心每学期开学第一周、节假日前后、期末通过中控室监控、现场走访、二级学院部调研等形式对全校教学运行情况、后勤保障、教学管理等进行抽查，并请各二级学院部进行交叉检查，教研室主任对教研室内部教师的备课情况、上课表现、考核分析等进行检查，以保证整个学期教学运行正常。每年组织专人对期末试卷、毕业论文、实验室安全、毕业前考核等进行专项检查。

现场听课及教学会诊。听课包括校领导听课、督导专家听课、教研室主任听课，通过查阅授课教师的讲稿、教案、教学进度以及听完完整一节课后，对教师授课的整体情况给予评分，并即刻将情况反馈给授课教师，当周内将听课表反馈给教评中心。校领导、院（部）领导、教研室主任每学期听课须按照具体要求完成听课任务。对于被听课得分少于80分的教师，或新上课教师，请专家组（至少三人）进行教学会诊，并将会诊意见反馈给教师及所在院部，请院部组织专人对该教师进行指导，以改进授课情况，待一断时间后，再组织专家组对该教师授课进行复听，再次提出整改意见，直至该教师上课情况能够达到要求。

评教评学评管工作。学校逐渐开展了教师评学、学生评教、教学管理评价工作，学生评教主要从教师的课前准备、教师师德、讲课吸引力、学生收益、学习指导等方面进行，结合各种听课评分、学生信息员收集信息，对教师实行多方位评价，确保教学质量的客观性。教师评学拟从学生出勤率、上课秩序、学习注意力、参与互动、考核成绩等方面评价学生的学习态度、学习主动性、学习效果。教学管理主要从管理机构人员设备配置、管理水平、工作态度、管理艺术、管理效果等方面进行评价。

专项评估工作。2005年以来，学校开展了教研室评估、教师评估、系部教学评估、课程评估、本科示范性专业评估、教材评估、新办专业评估、实验室评估、临床教学基地评估等9大评估。2015年，学校根据本科教学评估指标体系要求，确立了五大规范化建设项目，即专业建设、教研室建设、课程建设、实验

室建设、临床教学基地建设，结合指标内涵修改了五大规范化建设项目的建设标准。评估将分为学校解读指标内涵、二级学院（部）先行建设、部门自评、校级专家评估等程序。校级评估中，将引入退休教师、管理人员、校外专家，使评估结果更具客观性。

信息收集反馈。除了评管评学评教、专项督查等质量信息收集外，向学生信息采集员及校外机构或人员获取质量信息，对信息进行分析汇总，对相应质量信息采取了现场反馈、教学例会反馈、教学情况通报等形式将质量信息及时反馈给相应部门及教师本人。

（四）强化教学评价，提升教学质量

1. 课堂督导评价

学校在我校本科教学督导制度上，改变了以往的教学督导专家组，建立了课堂教学督导专家库，专家库成员通过各二级学院推荐，每周由教学研究与评估科随机抽取督导专家进行随堂听课。2016-2017 第二学期督导专家听课节次近 200 节次。为进一步开展课堂教学中的“督”与“导”工作，以“课堂教学会诊”活动为载体，教学督导专家帮助教师查找课堂教学中存在的问题。

2. 实习督导检查

学校实习督导组分临床组和非临床组。临床组每年在实习中期，即 7-8 月份左右对省内临床实习基地实习学生进行中期检查，随机抽取学生检查学生体格检查、技能操作等内容。非临床实习组主要是药学专业、法学专业、护理专业实习的督导，督导专家每年深入市内各主要实习基地进行 2 次检查。

3. 领导听课评价

学校不断加强和完善内部质量保障体系，不断深化学校、学院、专业、课堂四个层次教学质量监控和评估工作，学校建立了领导听课评价制度。2016 年-2017 学年，领导听课达 370 余节。

4. 学生评教

为加强教学质量监控，充分发挥学生在教学质量监控中的作用，掌握教学信息和教学动态，及时发现问题并解决问题，学校建立了学生评教制度。

五、学生学习效果

（一）毕业生情况

2016-2017 学年，我校应届本科毕业生人数为 2012 人，获毕业证人数 2011 人，毕业率为 99.95%，授予学位数为 1896，学位授予率为 94.23 %。

（二）毕业生就业概况

根据贵州省大中专毕业生就业信息管理系统统计，第三方数据调查公司（新锦成）调研数据，数据统计截止日期为2016年8月31日。调研面向全校2016届毕业生，自2016年8月26日至2016年10月19日，历时54天，回收率为61.56%。共回收有效问卷839份，其中，本科毕业生占有效样本的93.80%。使用数据涉及就业相关分析及对教育教学的反馈部分。用人单位调研数据，面向本校毕业生所在用人单位，通过电话访问等形式进行调研，共回收有效问卷30份。按照教育部公布的就业率计算公式，截至2016年8月31日，学校2016届本科毕业生就业率为93.06%。主要流向贵州省占79.34%；就业行业主要集中在卫生和社会工作占67.45%；就业单位主要集中在医疗卫生单位毕业生占41.72%。

（三）用人单位评价

根据贵州省大中专毕业生就业信息管理系统统计，第三方数据调查公司（新锦成）调研数据，用人单位对学校毕业生的满意度为100.00%，认为学校毕业生在“适应能力”、“学习能力”以及“专业技能和能力”等方面较有优势；认为学校毕业生在“沟通能力”、“动手实践能力”和“创新能力”等方面需加强。用人单位对学校就业服务工作的满意度为100.00%，同时建议学校“增加招聘场次”和“拓宽服务项目”。总体来说，毕业生就业状况良好，对学校教育教学评价较高，学校的教学成果显著。

表 5-1 2016 年我校学生参加学科竞赛获奖（省级以上）名单

序号	参赛名称	获奖人	获奖等级	级别
1	2016 全国中医药院校针灸推拿临床技能大赛	贾徐徐、莫士玉、刘明江、张凯婷	团体二等奖	国家级
2	第四届远志杯全国中医药大学生课外学术科技作品竞赛-哲学社会科学类	刘成凤、蔡峰阳、李晋	团体三等奖	国家级
3	2016 全国中医药院校针灸推拿临床技能大赛（灸法）	贾徐徐	个人一等奖	国家级
4	2016 全国中医药院校针灸推拿临床技能大赛（个人全能）	贾徐徐	个人三等奖	国家级
5	2016 全国中医药院校针灸推拿临床技能大赛（刺法）	贾徐徐	个人三等奖	国家级

6	2016 全国中医药院校针灸推拿临床技能大赛(灸法)	莫仕玉	个人三等奖	国家级
7	第六届全国大学生电子商务“创新、创意及创业”挑战赛-贵州赛区(灸痊产业发展股份有限公司)	康弼泽、褚璨灿、宋楠楠、李勇	团体二等奖	省级
8	第六届全国大学生电子商务“创新、创意及创业”挑战赛-贵州赛区(守时卫士)	陈侁希、郑立肯、陈天真	团体三等奖	省级
9	2016 年贵州省大学生创业大赛(“喔爸噶”苗医药养身馆)	蔡峰阳、李敏、高冉、陈麒羽、杨平	团体三等奖	省级
10	2016 年贵州省大学生创业大赛(灸痊产业发展股份有限公司)	褚璨灿	个人三等奖	省级
11	“品读中医经典, 服务健康中国”-《黄帝内经》篇新媒体征文大赛(《内经》“惊者平之”的心理治疗意义)	李媛媛	个人一等奖	国家级
12	“品读中医经典, 服务健康中国”-《黄帝内经》篇新媒体征文大赛(从王洪图“湿热不攘为拘为痿”病案中感悟临床中医之辨证)	聂姣	个人二等奖	国家级
13	“品读中医经典, 服务健康中国”-《黄帝内经》篇新媒体征文大赛(《黄帝内经》治则治法与兵家策略契合)	张翔	个人二等奖	国家级
14	第四届“远志杯”全国高等中医药院校大学生课外学术科技作品竞赛(发明制作类): “经络腧穴 3D 全息立体镜像投影及 3D 虚拟音效学习系统”	张琪、王玮玮、徐伟雄、杨再仁、吴丹	团体二等奖	国家级
15	第四届“远志杯”全国高等中医药院校大学生课外学术科技作品竞赛(自然科学类): “家兔前肢少阴心经、后肢少阴肾经五腧穴定位及穴区巨显微镜解剖学结构研究”	徐伟雄、王洪专、杨再仁、王心怡、王玮玮、张琪、吴丹	团体三等奖	国家级
16	“品读中医经典, 服务健康中国”-《黄帝内经》篇新媒体征文大赛(《黄帝内经》中“食饮有节”的观点对当代大学生饮食的指导意义)	杨洋	个人三等奖	国家级
17	“品读中医经典, 服务健康中国”-《黄帝内经》篇新媒体征文大赛(古树悠悠)	王文娇	个人三等奖	国家级
18	“品读中医经典, 服务健康中国”-《黄帝内经》篇新媒体征文大赛(随经赋)	姚露	个人三等奖	国家级
19	2016 “外研社杯”全国大学生英语写作大赛	叶慧	个人三等奖	国家级
20	第六届全国大学生电子商务“创新、创意及创业”挑战赛(贵州分赛区)比赛: 《中医医学立体虚拟音像	王玮玮、张琪、吴丹、	团体三等奖	省级

	教学平台》	杨再仁、徐伟雄等		
21	2106“外研社杯”全国大学生英语写作大赛贵州省复赛	林藤	个人三等奖	省级
22	2106“外研社杯”全国大学生英语写作大赛贵州省复赛	马希	个人三等奖	省级
23	2106“外研社杯”全国大学生英语写作大赛贵州省复赛	蒋雨晴	个人二等奖	省级
24	2106“外研社杯”全国大学生英语写作大赛贵州省复赛	罗云	个人三等奖	省级
25	2106“外研社杯”全国大学生英语写作大赛贵州省复赛	罗炎姣	个人三等奖	省级
26	第六届全国大学生电子商务“创新、创业及创意”挑战赛（贵州分赛区）《画语心》	吴垒、王应娟、孔浩、龚伟、陶倩、罗青波、李津晶	团体三等奖	省级

六、特色发展

以苗医药为代表的民族医药教育是我校的办学特色

贵州省地形复杂多样，雨量充沛，气候温暖湿润，冬无严寒，夏无酷暑，春秋天气多变等特点形成生物多样性，已调查查明的中药资源品种约 4800 余种，居全国第四位；全国重点普查的 363 种重要中药品种，贵州就有 326 种，占 89.8%。贵州有世居民族 17 个，少数民族个数仅次于云南省，居全国第二位，其中，苗族人口最多，达 500 多万，约占全国苗族人口的 50%。各民族在长期与自然疾病作斗争的过程中积累了极的具本民族特色的民族医药，在治疗地方病、多发病及常见疾病方面中，具有“简”、“便”、“奇”、“效”、“廉”的特点，深受民族地区人民欢迎，成为地方医疗卫生体系的有机组成部分，具有显著地方特色。民族医药植根于民族文化中，其所具有的文化、使用、经济价值，使其成为了最具魅力的民族文化之一。

贵阳中医学院在办学 51 年的历史中，以中医药为主体，重视我省以苗医药为代表的民族医药研究、继承和发展，通过我院长期在民族医药研究领域的积淀，有力地支撑了我省以苗药为代表的贵州民族药产业的迅速崛起，成文贵州的支柱产业之一，推动地方经济发展，并成长为全国民族医药产业中的领跑者，备受业内瞩目，称之为“苗药现象”。

以苗药为代表的民族医药教育，已逐渐融入我院人才培养、教学、科研工作的各个方面，并广泛服务于地方经济社会发展，取得良好社会声誉，赢得社会认可，逐渐形成了我院“以苗医药为代表的民族医药教育”的办学特色。

（一）根植办学历史、薪火代代相传

建院之初，我院依靠一批在民族医药研究方面成绩卓著的知名专家，通过不断的挖掘整理工作所积累的大量原始资料，出版了有较大影响的民族医药专著，为民族医药人才培养、民族传统医学提升及科技创新、产品研发奠定了坚实的基础。

1984年我院建立民族医药研究室，2001年3月升格为民族医药研究所，2008年获批的贵州省中药（民族药）新药研究开发人才团队为贵州省第一批科技创新团队，2013年，作为主要承担单位获批建立“国家苗药工程技术研究中心”，2015年获建“贵州省苗医药重点实验室”，组建“苗医药学院”、“苗医药研究院”有力地整合了资源，学科队伍不断壮大，为贵州民族医药事业发展提供了更加强大的技术支撑和人才支持。

自上世纪80年代初期起，我院开始以苗药为代表的民族药研究专业硕士研究生培养。1991年，省人民政府把贵州省民族医药人员培训中心建在我院，该中心连续多年开办了各种内容、各种形式的民族医药人才培训教育工作。1998年，我院承担并启动了国家中医药管理局《农村中医药人才培养模式与教学改革研究》课题，开始为“老、少、边、穷”地区培养大量专科层次的中医药人才，获国家级教学成果二等奖和省级教学成果一等奖。2004年，我院还与中国中医科学院联合培养苗药研究方向的博士生。2005年-2008年曾获准开办全国第一个中药学（苗药方向）本科专业，我校民族药学（苗药学）、民族医学（苗医学）被列入国家中医药管理局重点学科。三十多年来，我院民族医药人才培养经历了短期成人教育—大专教育—研究生教育（含硕士、博士）—本科教育的发展过程，目前由于国家学科政策的限制，本科教育工作暂时中止，但苗医药及民族医药硕士研究生仍在培养，申报苗医药专业时机逐渐成熟。

（二）融入办学要素，树立办学特色

在长期民族医药人才培养的过程中，我院将在以苗医药为代表的民族医药教育融入各个办学要素中，民族医药的继承、挖掘、整理、研究上获得大量成果，教育、科研、产品开发有机地融合在一起，既培养了人才，又促进了科研，更服务了社会，成为我校明显的办学特色。

1. 发展规划明确特色

我院在“十五”至“十三五”规划中都明确了“以苗医药为代表的民族医药教育”的办学特色并在全院教职工认识中达成一致。在 2006 年在全院“教育思想大讨论”中，2007 年、2011 年以及 2016 年教代会上连续通过，在全院教职工中得到一致认可。

2. 师资队伍传承特色

建院至今，我院以苗医药研究为代表的民族医药师资队伍得到了不断的继承与壮大。至上世纪 70 年代初，以袁家玘、杨济中、林修灏为代表的、在民族医药整理研究方面成绩卓越的老专家，他们是我院民族医药学科的奠基者，是我院第一批民族医药师资队伍的领导人物。上世纪 70 年代中期至 90 年代中期，以陈德媛、冉懋雄、王厚安等为代表的、起着承上启下作用并将民族医药学科向纵深发展的是我院第二批民族医药师资队伍。上世纪 90 年代中期至本世纪前 10 年，以邱德文、杜江、何顺志等为代表的、以民族医药基础理论和资源研究为主要方向的是第三批民族医药学科师资队伍。2010 年以来，以杨柱、刘文、徐文芬等为代表的、促使民族医药学科领域更加精细分化的是第四批民族医药研究师资力量。我院民族医药学科的发展正是得益于师资队伍的代相传，形成了一支实力强大、传承有方、结构合理、特色鲜明的学术梯队，且发展态势良好。

3. 人才培养强化特色

民族医药教育特色渗透于我校人才培养的不同环节，在人才培养中不断强化。办学 51 年来，已为全省输送了大量不同层次、具有明显民族医药特色的中医药人才。我院曾举办中医药·民族医药大专班；为全省 31 个贫困县“老、少、边、穷”的广大民族地区及农村地区培养大专层次卫生人才；上世纪 80 年代初起招收民族医药专业方向硕士研究生，为民族医药研究培养高级研究人才。办学特色也渗透于我校人才的培养体系中，特别是在实践教学、第二课堂等环节，凸显民族医药教育特色。如在毕业设计中，很多药学类学生参加了苗医药的科研实践和产品研发开发；在“第二课堂”方面，如九黎苗协会等学生社团经常举办苗医药知识系列讲座，组织开展苗医药资源调查资源、传播和弘扬苗族文化等活动。

4. 科学研究彰显特色

我院民族医药科研工作，在全省民族医药研究中立项最多、成果最多、出版专著最多、获奖最多、社会影响最大，特色极为明显，在继承、挖掘、整理方面做了大量工作，彰显了我院民族医药研究特色。

长期以来，我院以苗医药为重点，从文献整理、资源调查、品种鉴定、化学成分、药理作用、质量研究、产地加工、制剂新技术与新工艺、苗药规范化种植

等方面开展了系统研究，出版了《中华本草·苗药卷》、《中华本草·苗药卷·彩色图谱》、《苗族医药学》、《土家族医药》、《水族医药》、《布依族医药》、《仡佬族医药》、《毛南族医药》及《贵州苗药医药研究与开发》等一批民族医药专著。为提升学科发展，培养更多高层次人才，学院组织编撰了《苗医基础》、《苗要学》、《苗药资源学》、《苗语》、《苗族文化》、《苗医药发展史》六本一套的苗医药本科教学教材，教材的出版为贵州生苗医药学学科建设与苗药产业发展人才培养做出了积极贡献，培养了一批相应的人才。

学院共获得民族医药方面的科研成果 56 项，近年来获得的科技成果有省部级一等奖 2 项、二等奖 6 项，三等奖 15 项；发表研究论文 300 多篇，其中有 24 篇被 SCI 收录；还获得发明专利 17 项。不仅在苗医药学科一支独秀，而且在整个民族医药界也是相当突出的。

在过去所取得成绩的基础上，2015 年，我院在基地建设方面更加卓有成效，获得贵州省重大应用基础研究计划项目“苗医药基本理论的深化、拓展及应用研究”立项和“贵州省中药民族药院士工作站”、“贵州省现代民族药(苗药)协同创新中心”以及“贵州省苗医药重点实验室”的组建。学院现有国家中医药管理局重点学科 5 个、省级重点学科 6 个、贵州省特色重点学科 1 个，省部级重点实验室 3 个（其中省级重点实验室 1 个，国家中医药管理局科研三级重点实验室 2 个），省级工程中心 2 个，省级研究平台 1 个，国家中医药管理局重点研究室 1 个，国家药物临床试验机构 1 个，省中医学人才基地 1 个，省研究生创新基地 2 个，与企业合建国家企业技术中心 1 个。此外，拥有教育部“十一五”高校科技管理优秀团队 1 个，省级科技创新人才团队 2 个。

贵阳中医学院自建院以来长期坚持苗医药的研究，以苗医药为代表的民族医药学科成为我院的特色学科，学院也因此成为国内公认的苗医药的研究基地。正如原中国民族医药学会会长诸国本先生所说：“当今中国民族药产业的两大代表是苗医药和藏医药，藏医药是多省区共同努力的结果，而苗医药的研究中心在贵阳中医学院”。

5. 服务社会围绕特色

学院在为地方提供医疗服务、技术支持、成果转让、人才培养等方面的社会服务中，始终围绕办学特色。附属医院努力发掘和应用民族医药，将医、教、研融为一体，服务社会。如第一附属医院对具有明显疗效的民族药验方进行开发；第二附属医院在临床教学和医疗中广泛融入苗医药内容，承担了不少苗药的临床观察任务；第三附属医院设有民族医药研究所，其苗医皮肤病专科为国家中医药

管理局认证的重点专科，培养和训练了大批有特色的中医药、民族医药人才。作为地方院校，学院为贵州以苗药为代表的民族药产业崛起、发展、转型升级提供了强有力的基础理论、技术服务及临床试验支撑，并转让科研成果，促进产品、产业发展；培养了各级、各层次的医疗卫生人才，促进地区卫生事业发展。在服务社会的过程中，我院的办学特色得到了较好的体现。

6. 校园文化体现特色

我院的校园文化体现出浓郁的以苗医药研究为代表的民族医药特色。学校信息平台如校报、学报、网络、广播以及学生所创办的期刊、墙报等，都有介绍和宣传民族医药的相关内容；在课外科技活动民族医药特色也是选题的重要来源，如由教师指导，学生自主完成的相关项目在全国“挑战杯”“天堰杯”等大学生课外学术科技作品竞赛中多次获奖；成立了专门的民族医药学生社团——九黎苗学协会；在每年的“三下乡”、进社区等社会实践活动中开展了大量的民族医药调查、咨询和义诊活动，产生了良好的社会影响；学院还设立了苗族医药文化馆，常年对学生和社会开放。

7. 对外交流宣传特色

我院重视民族医药的对外宣传与学术交流。中国民族医药学会副会长，中国民族医药学会苗医药分会会长、秘书长均由我院专家担任，另有多人担任常务理事。2003年以来，我院连续参与组织了多次“全国苗族医药文化博览会暨苗医药学术研讨会”。2016年，主办“西南地区高校民族医药论坛”，特别是在贵州省绿色生态博览会期间，主办了“苗医药论坛”，会上获中国民族医药学会颁发的“全国苗族医药标准化研究基地”称号及牌匾，并在学院成立了贵州省民族民间医（药）师传承工作室，遴选和聘请了5名贵州省第一批民族民间医（药）传承导师，进一步传承和发展民族医药。我院与美国、日本、瑞典、法国、香港等多个国家和地区的相关单位及专家学者建立了苗族医药的交流机制；作为国内领先的苗医药研究单位，我院民族医药专家常受省内外学术机构和政府部门的邀请，作民族医药学术报告和讲座，开展民族医药学术交流。

（三）谱写完美华章、彰显办学特色

经过多年的辛勤耕耘，我院已成为全国苗医药人才培养培训的重要基地，苗族医药研究处于全国领先水平，以苗医药为代表的民族医药已成为动贵州民族医药产业发展的核心力量。

1. 民族医药人才培养成绩卓著

建院至今，我院为民族地区培养培训了逾万名有特色的中医药人才，有 2005 年“中国青年志愿服务金奖”获得者唐开文、2005 年“中国百名优秀青年志愿者”谌永业为代表的扎根民族地区的基层卫生工作者，也有如全国民族医药重点建设专科学科带头人、黔南民族医药研究所所长文明昌教授，黔东南民族医药研究所原所长龙运光主任医师等一批民族医药骨干，在民族地区发挥了重要作用。有已经成长为我省民族医药标杆企业优秀人才和技术骨干的，例如贵州百灵制药有限公司从董事长、总经理、副总经理、德昌祥药业董事长、副总经理；也有全省各地（州）、县药监部门、药检部门、药物研究机构中的主要研究和管理力量，这些杰出校友为我国的医药卫生事业作出了突出贡献。

2. 科学研究硕果累累

上世纪 80 年代以来，我院对贵州世居少数民族传统医药进行了抢救性继承，编著出版了《苗族医药学》等 20 多部专著及教材，初步建立了系统化的苗医药理论体系。科研成果获奖不断，仅近 5 年来就获各级科技成果奖 30 多项，如《苗药理气活血滴丸国家新药的研究开发》获贵州省科技进步一等奖，《布依族医药的传承与保护研究》获贵州省科技进步二等奖；《贵州苗族民间祖传方国家 6 类新药复方阴地蕨胶囊的研究》获贵州省科技进步三等奖；《土家族医药》和《布依族医药》获得了中国民族医药学会学术著作奖一等奖。

3. 助推产业转型升级坚强有力

我省为中药材资源大省，中药材产业作为贵州的“五张名片”之一，是贵州经济发展的支柱产业之一，我院从民族医药基础理论研究、技术支持、成果转化等方面，在推动这一支柱产业的形成和发展中起到了奠基和支撑的重要作用。

我院对以苗医药为代表的民族医药理论的研究，为民族医药产品、民间疗法提供了理论依据，解决了民族医药缺乏理论支撑的困境；大量成果的转让促进了产业发展，解决了企业产品匮乏的困境，如我院专家研制、贵州同济堂制药公司生产的“仙灵骨葆胶囊”，2014 年的销售额超过 8 亿元，成为企业的拳头产品；我校专家的专利技术转让，如转让给贵州百灵企业集团制药股份有限公司的《菝葜妇炎泡腾栓》发明专利等，为企业提供专利产品，助推独家知识产权品种，有利于提高企业的核心竞争力。

我院在以苗医药为代表的民族医药研究方面的专家也为地方社会经济发展提供强有力的智力支持，例如我院刘文教授、杜江教授、魏升华副教授等专家为贵州中药、民族药发展提供技术支撑，是贵州中药（民族药）专家智库的重要成员，作为负责人支持苗药种植、产品加工和产品升级与民族药物制剂的开发等，

解决企业种植、产品开发等方面的技术难题。这些都对产业发展起到极为有力的支撑作用。

我院办学特色是在地方民族医药文化的影响下，经过长期积淀、逐步形成的。正如原贵州省副省长马文骏同志所指出：“研究与开发少数民族医药，是发展祖国传统医药的重要领域；这不仅是一个学术问题，更是提高我们民族自尊心、继承和发扬民族优秀文化的重要内容，对增进民族团结，发展民族经济，促进经济、促进中医药现代化，实现富民兴国均有极为重要的意义。”

七、问题与对策

（一）教育教学综合改革需继续加强

1、学校对教育教学改革日益重视，但目前改革力度尚不够，虽然制定了教育教学改革方案，但仍较粗略；教学改革经费投入虽较前明显增加，但与学校学科专业总体布局相比，仍有较大不足。

2、课程改革力度不足，新建专业的课程建设仍较滞后，网络课程资源不能满足专业学生需求。

3、新专业的实训、实验、实习场所建设滞后。

4、学生形成性评价尚粗浅，自主学习形式较为单一，教师对学生自主学习的把控度不够。

下一步，拟逐年增加对教育教学经费的投入，加大课程改革力度，构建相应机制促进教师对形成性评价、自主学习的主动性、积极性，并将其纳入到教师绩效考核指标体系。同时，加强各种教育资源建设，保证学生各种专业学习需要。

（二）国际教育交流与合作需进一步加强

1、目前，我校尚未招收境外留学生，招收留学生的各种条件正在逐步完善，如师资、培养方案的定稿等。

2、教师、学生的境外交流活动仍然较少，国际合作项目仍然不足、层次不高。

下一步，学校将增加国际交流合作处的人员配备，完善各种条件，为招生留学生做好准备。同时，学校将进一步扩大对外宣传力度，通过海外知名校友、行政部门等途径牵线搭桥，增加国际交流合作机会，争取与海外教学、科研机构联合培养人才。